

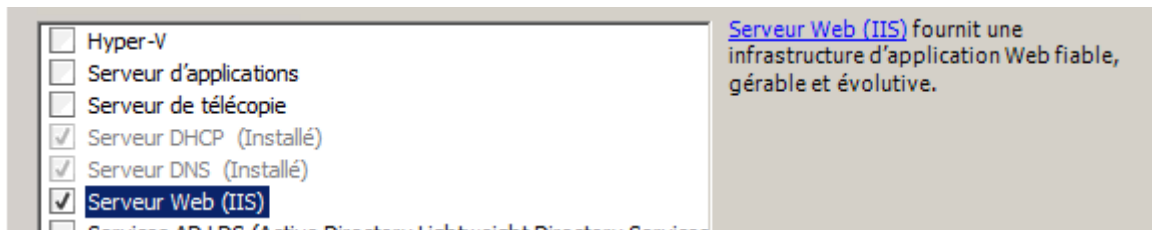
## Utilisation du Rôle IIS :

### I. Installation du Rôle "Serveur Web"

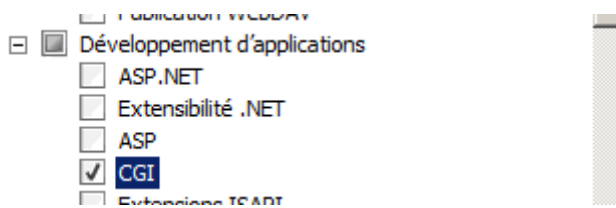
Dans la console de gestion du serveur Windows 2008, ajouter un rôle :



Sélectionner le rôle "Serveur Web" :



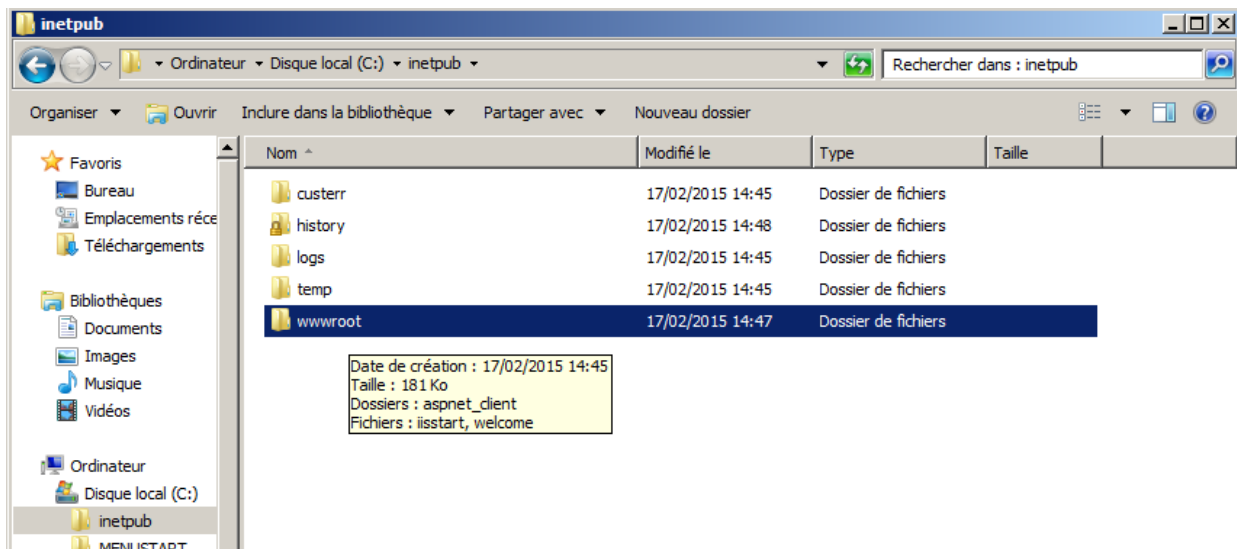
Ajouter "CGI" afin de permettre l'utilisation d'applications Web (PHP et autres)



Une fois l'installation terminée, la "console de gestion des services Internet (IIS)" est disponible dans les outils d'administration.

### II. Administration de base

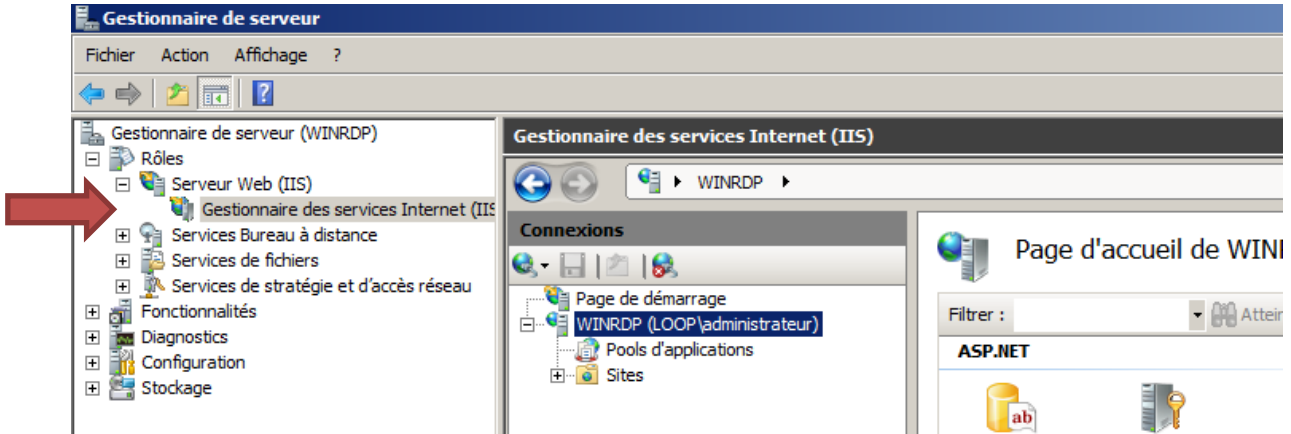
Le dossier " wwwroot " est le dossier par défaut qui regroupe les sites web créés



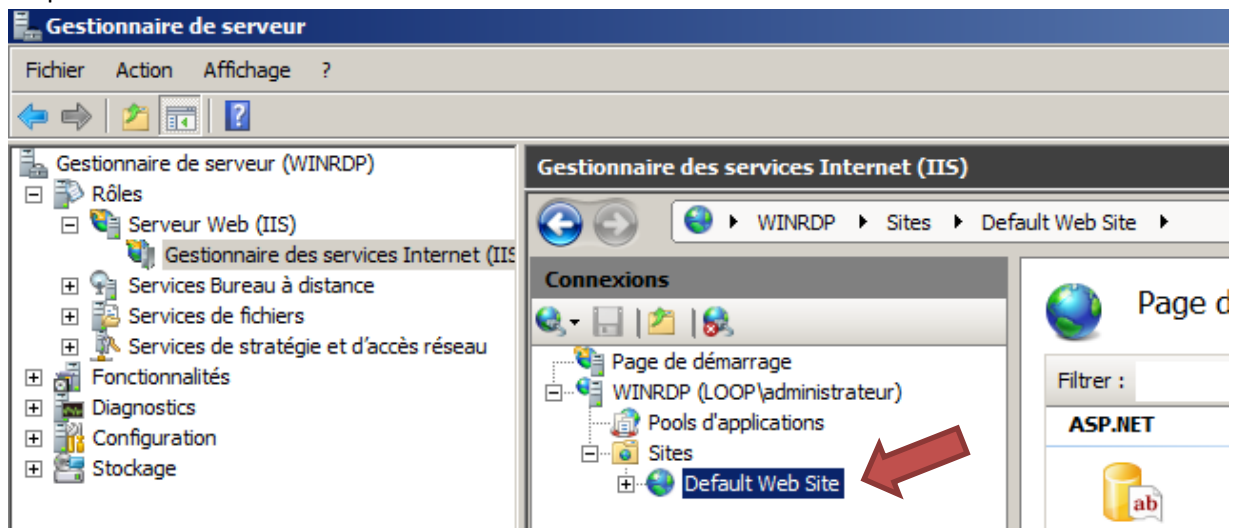
Le dossier « wwwroot » est créé dans C:\inetpub par défaut, ce n'est pas idéal (en termes de stockage et de sécurité) donc autant le mettre sur un dossier autre (nous verrons cela plus tard)

### a. Configuration de base d'un site web

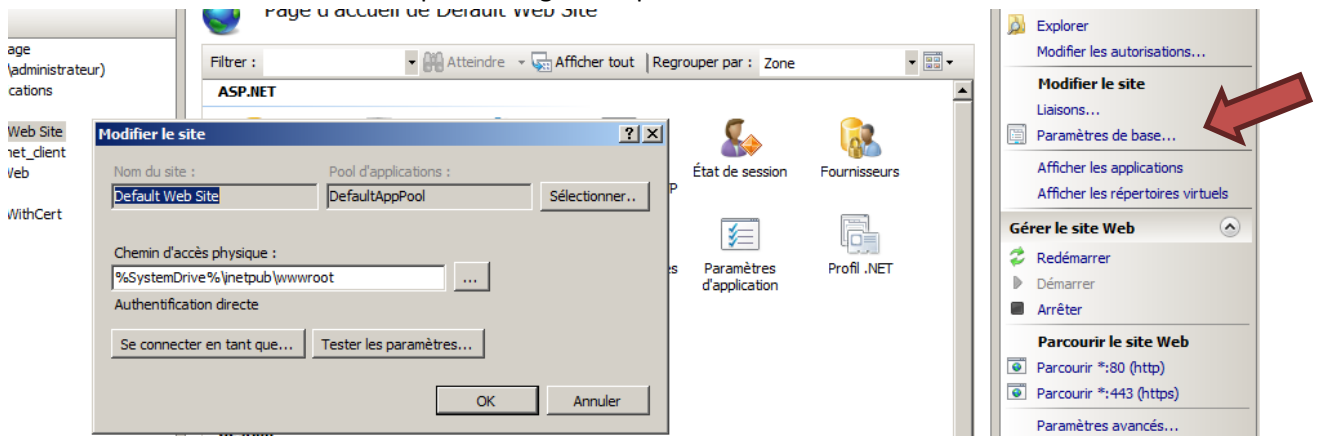
Console de gestion des services Internet IIS :



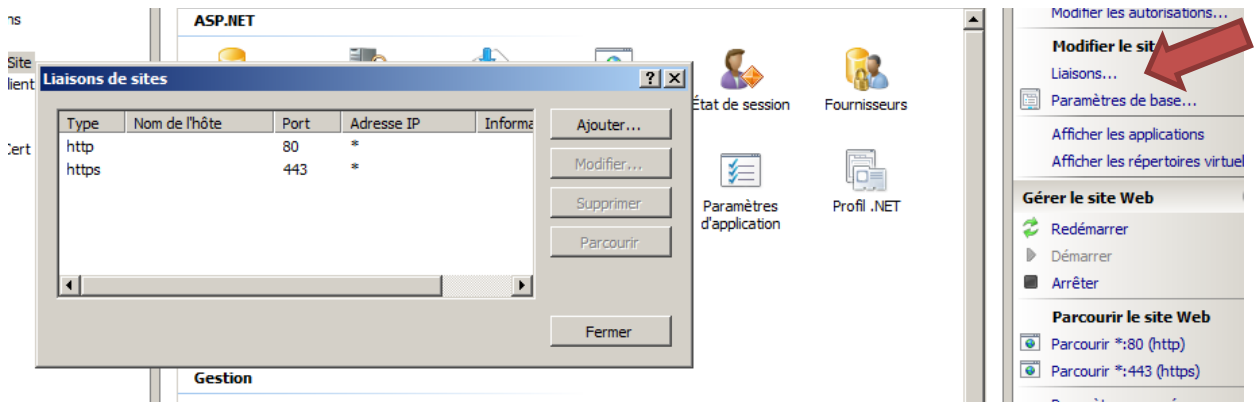
Cliquer sur « Default Web Site »



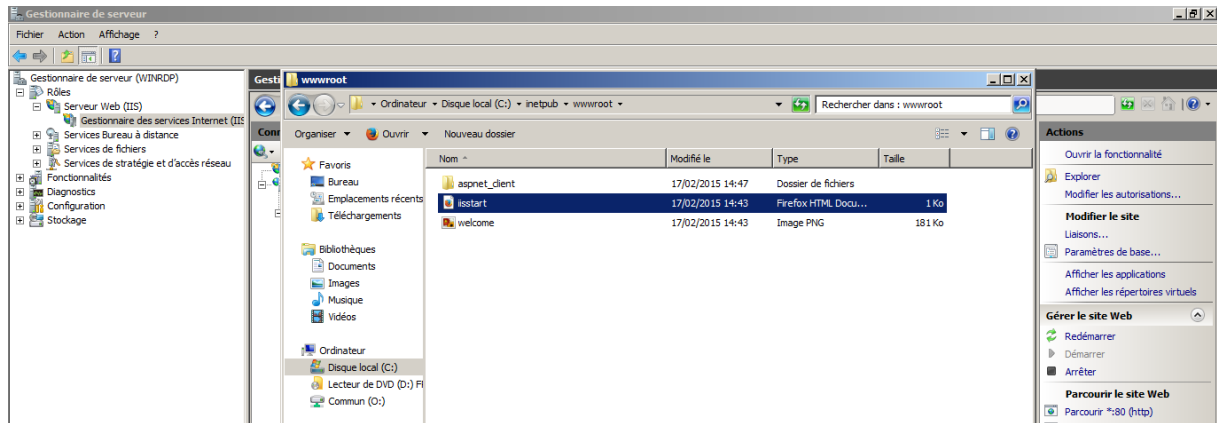
Paramètres de base à droite et on peut changer l'emplacement du site



Les liaisons permettent de modifier les ports d'écoute des sites (80 et 443 dans notre site par défaut)  
 Mais aussi le nom d'hôte et/ou l'adresse IP affectée au site.

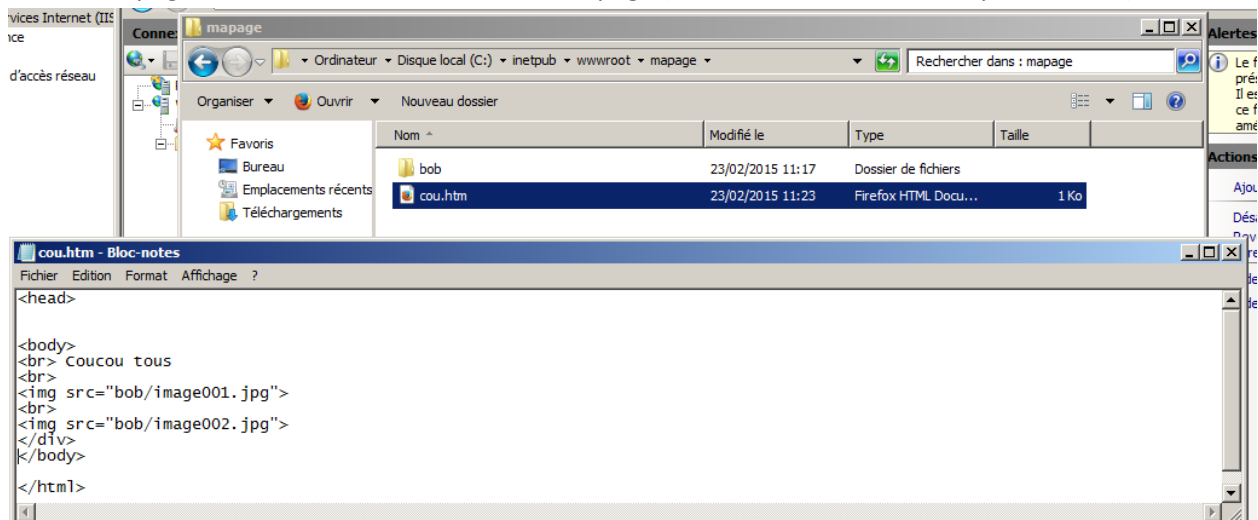


iistart.htm est le fichier par défaut d'affichage du web par défaut

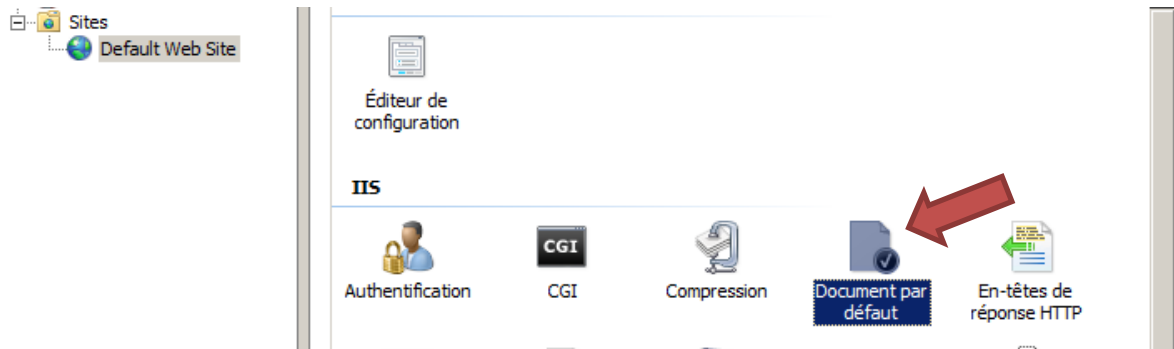


### b. Création d'une page web simple

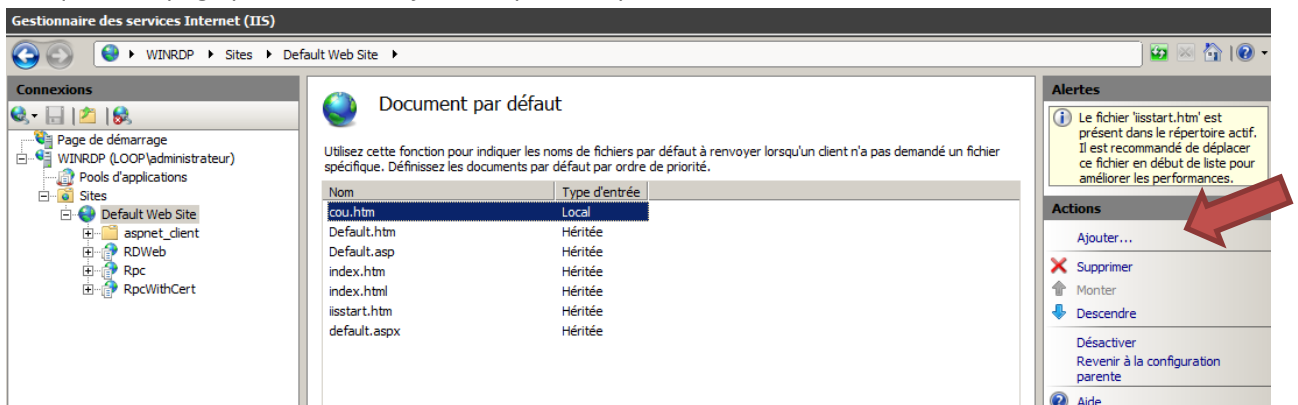
Ecrire une page web « .htm » dans wwwroot\mapage (ou avec Word car très simple à utiliser)



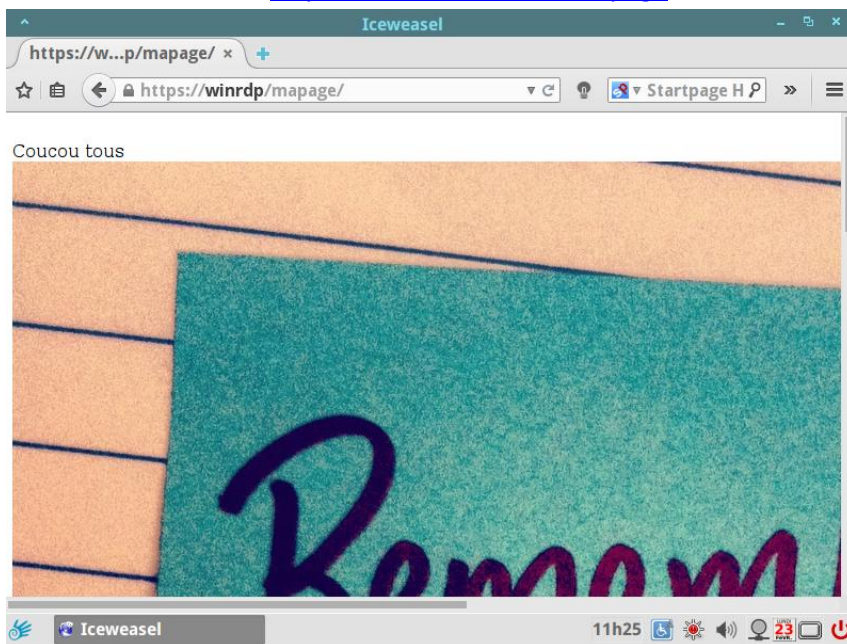
Le fichier cou.htm n'étant pas un fichier "standard", il n'est pas reconnu par IIS, il faut donc l'ajouter à la liste des documents pouvant être lus par défaut :



Indiquer une page par défaut : « ajouter » puis remplir le nom du fichier



Pour accéder au site : <http://NOMDUSERVEUR/mapage>



### c. Mise en œuvre de plusieurs sites Web

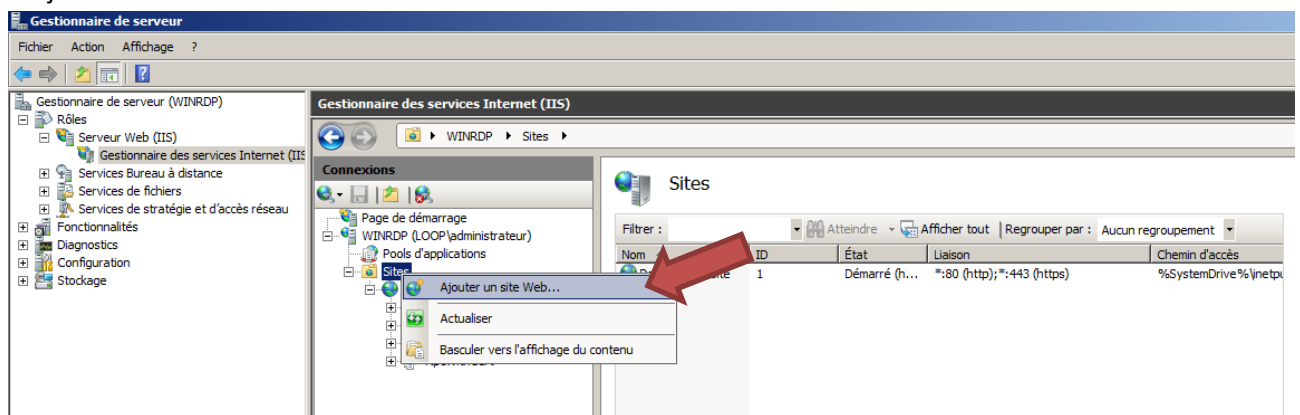
Les services Internet IIS écoutant par défaut sur le port 80, si nous souhaitons créer un nouveau site web pointant directement sur wwwroot/mapage, ce dernier ne démarrera pas car le port 80 est déjà utilisé par le site web par défaut.

Pour cela plusieurs solutions s'offrent à nous :

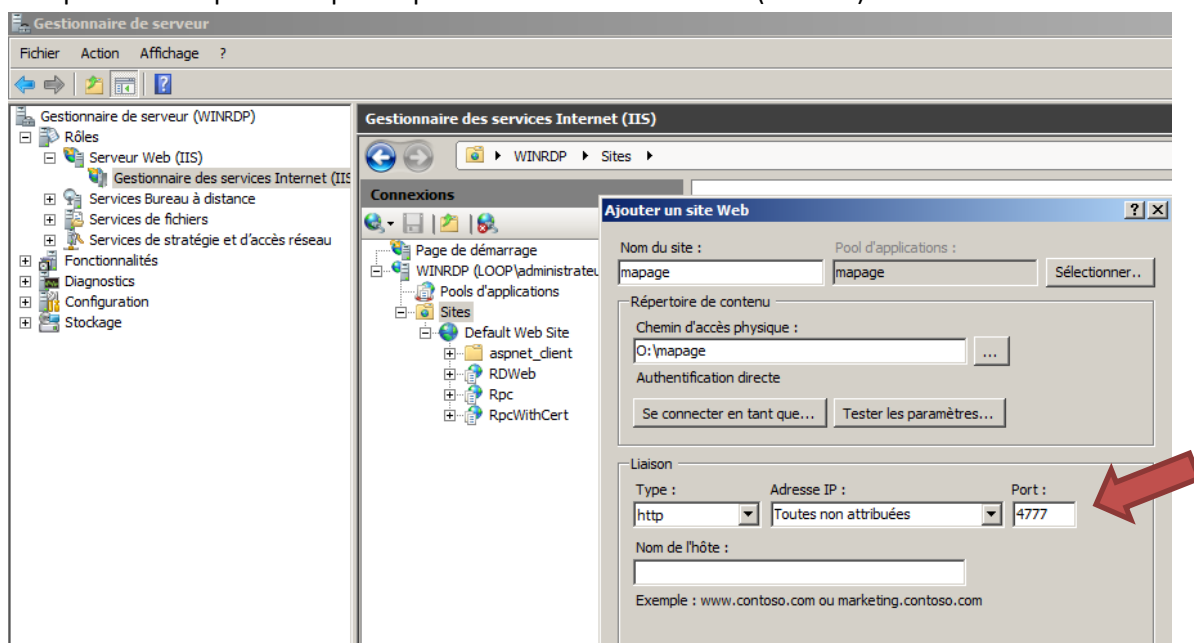
- L'utilisation d'un autre port TCP disponible
- L'utilisation d'une adresse IP "virtuelle"
- L'utilisation d'un entête d'hôte

#### Utilisation d'un autre port

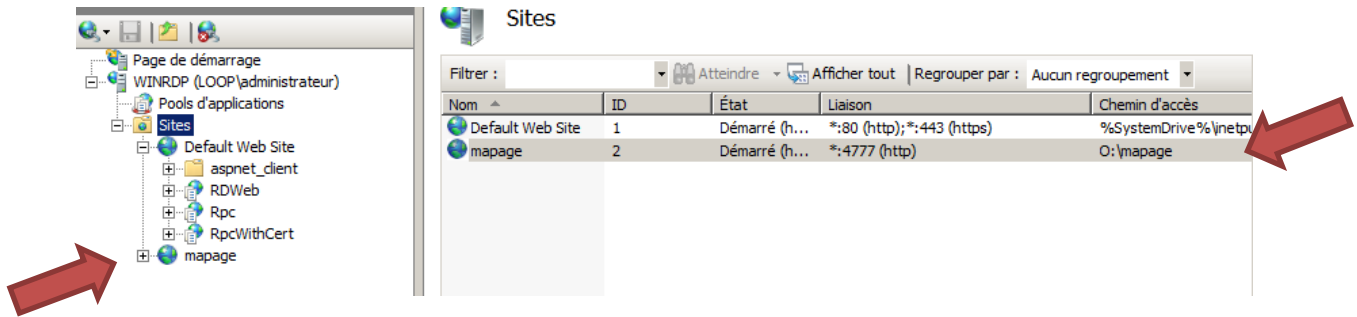
« Ajouter un site web »



Remplir les champs et indiquer le port d'écoute dans la liaison (ici 4777)

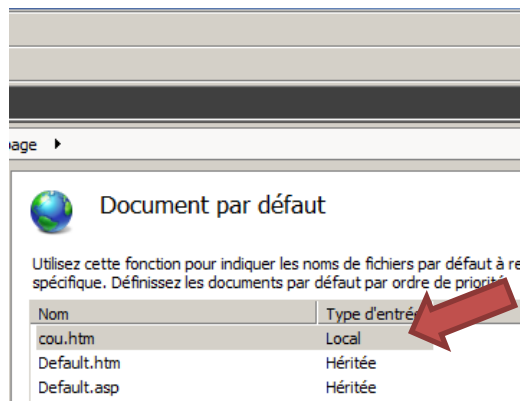


On peut vérifier les informations saisies :



**ATTENTION : Le pare-feu de Windows n'ouvre pas le port que vous avez choisi, il faut donc réaliser cette opération vous-même sinon votre site ne sera pas accessible !**

Penser également à ajouter le document par défaut pour votre site si besoin



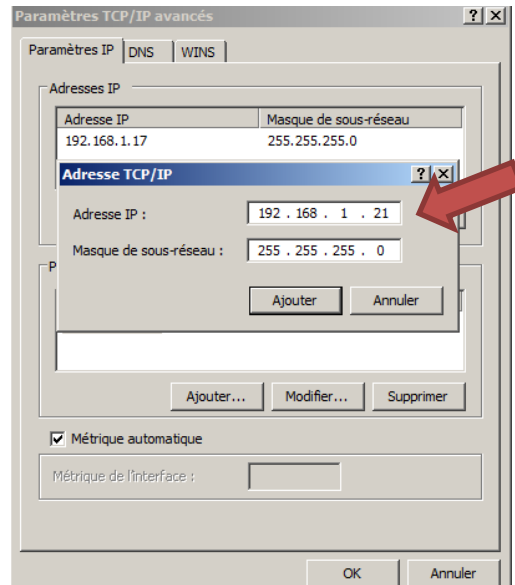
Pour vérifier, penser à mettre le numéro de port choisi dans l'URL :



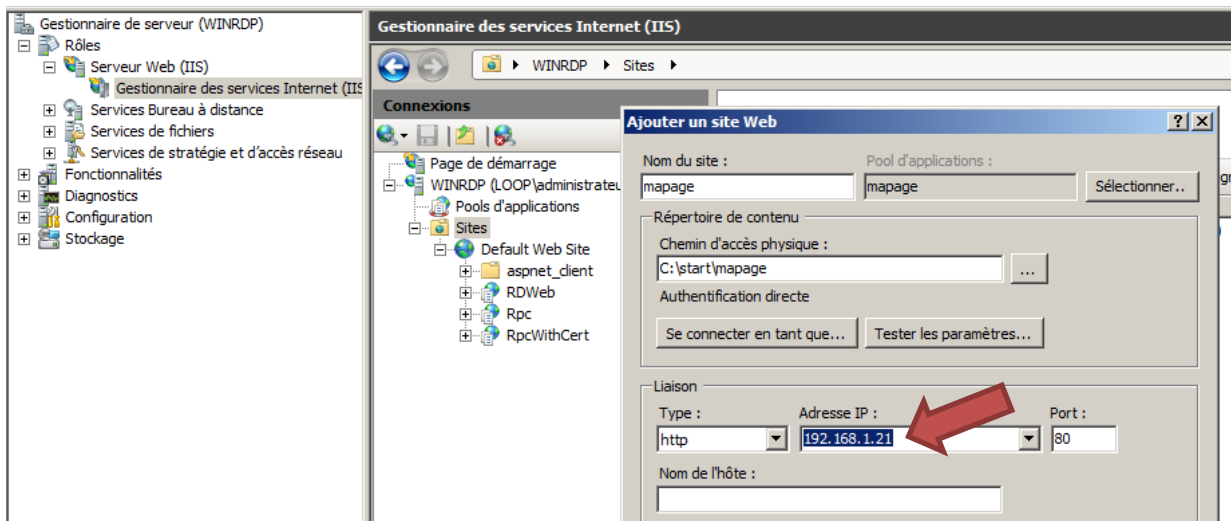
**Utilisation d'une adresse IP virtuelle :**

Ajouter une autre IP au serveur :

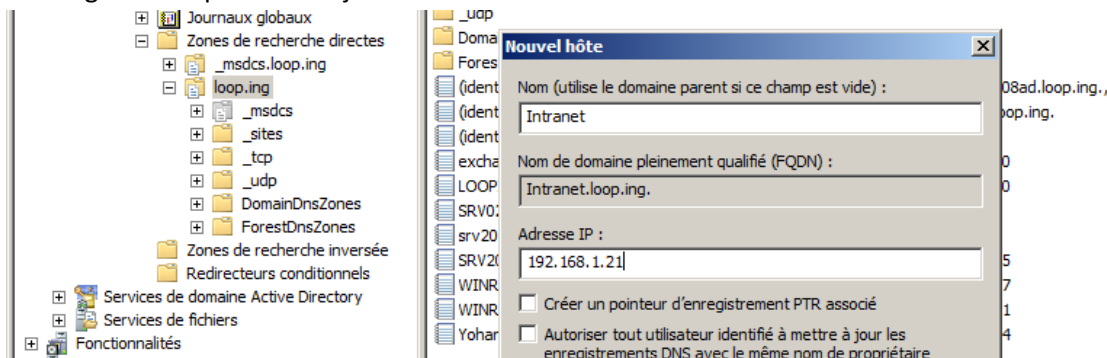
- Centre de réseau et partage
  - Modifier les paramètres de la carte
    - Adresse IPv4
      - Bouton Avancé



Ajouter un site web en indiquant l'IP virtuelle



Il est également possible d'ajouter d'une référence DNS : intranet = 192.168.1.21

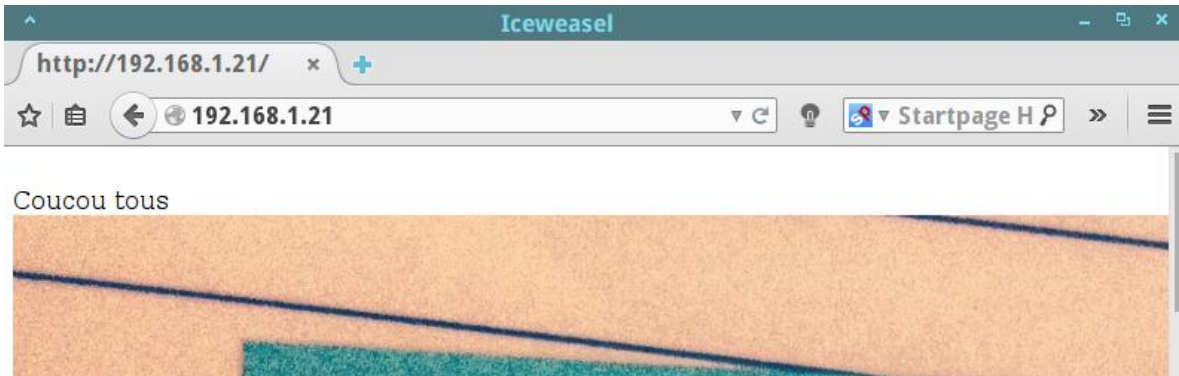


Penser également à ajouter le document par défaut pour votre site si besoin

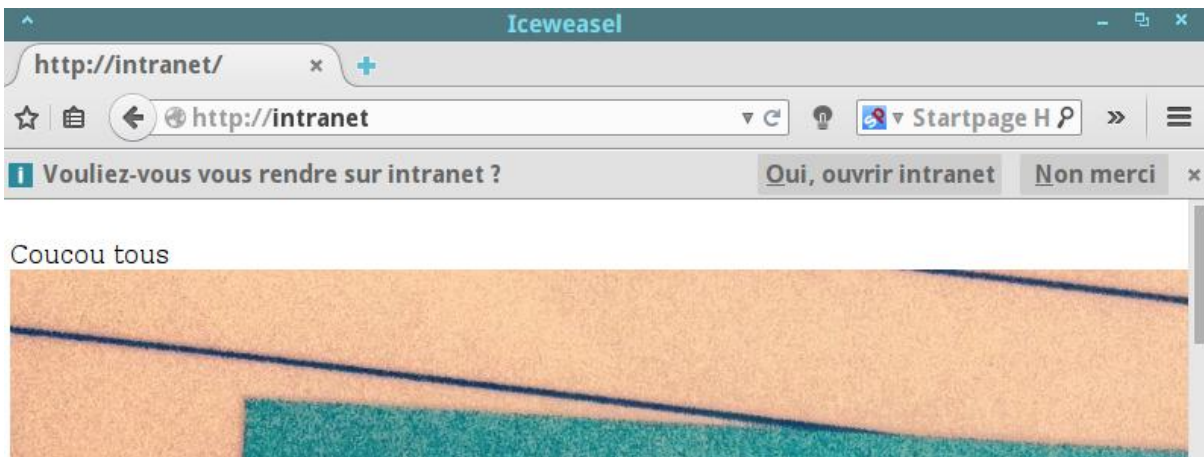


Vérifications :

Par l'Ip :



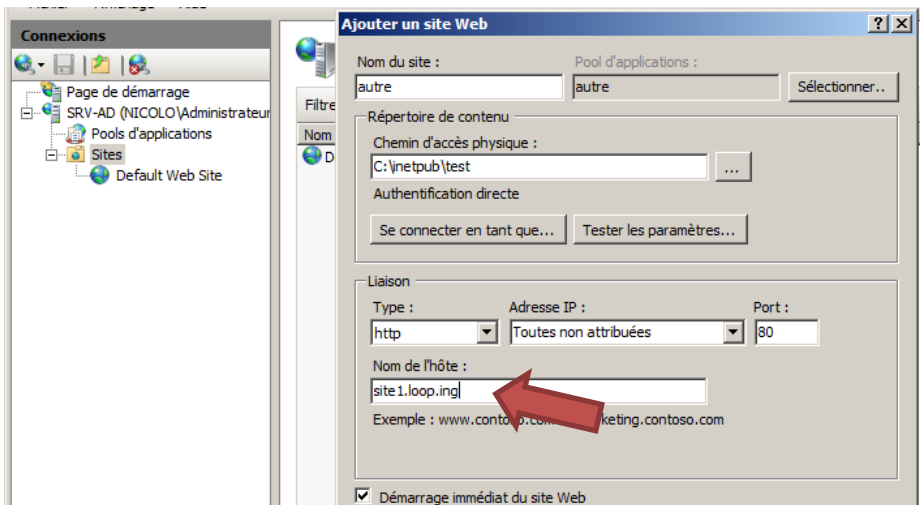
Par le nom :



### Utilisation d'un hôte virtuel :

Pour cette solution il est impératif de passer par un serveur DNS (interne ou registrar)

Ajout d'un site WEB : autre = site1.loop.ing

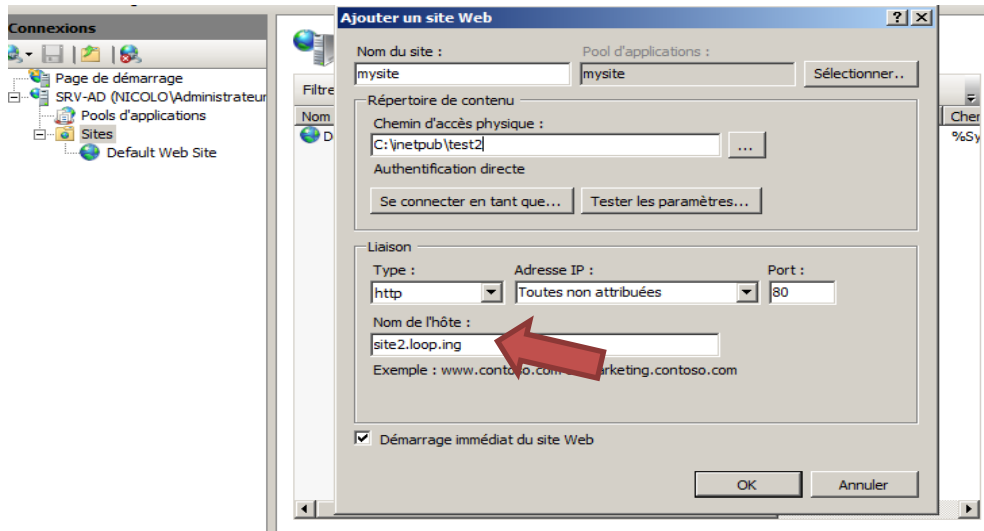


Penser également à ajouter le document par défaut pour votre site si besoin

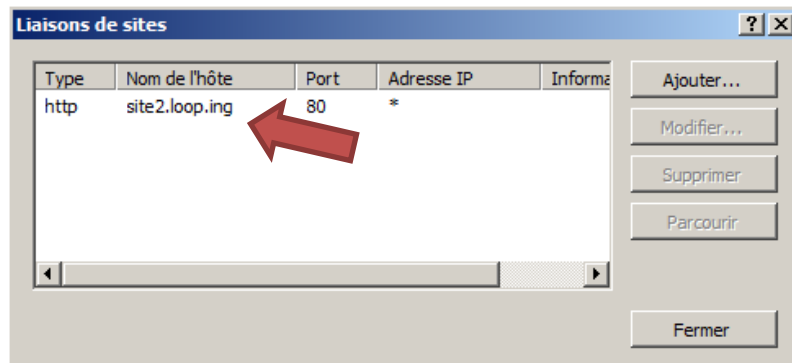


Ajout d'un site Web : mysite = site2.loop.ing

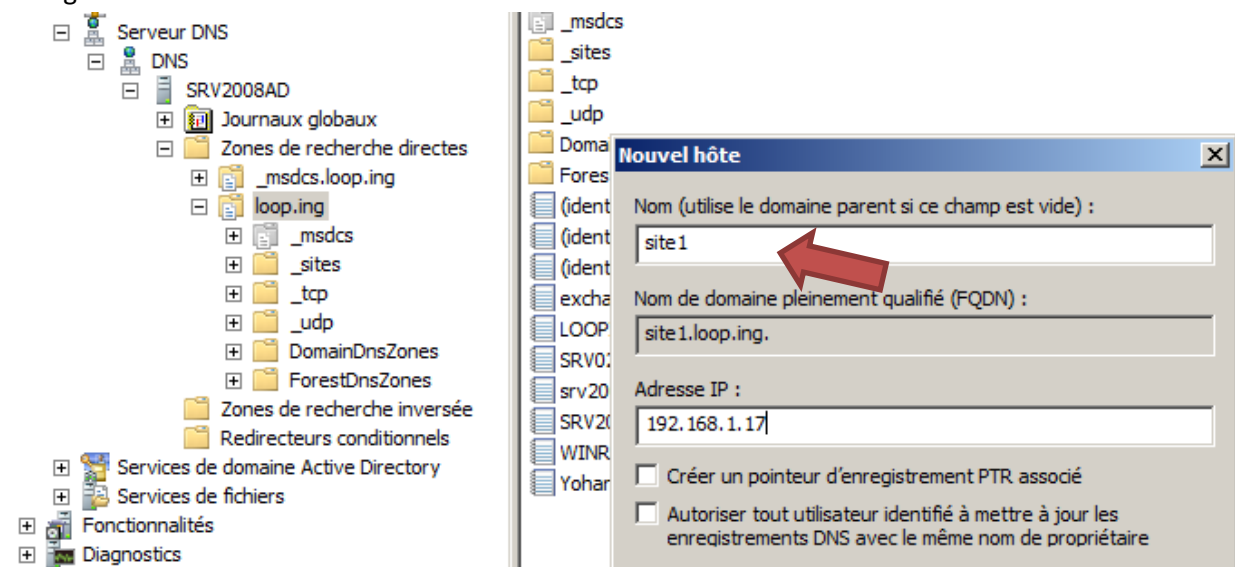
Attention bien taper dans nom d'hôte : site2.loop.ing

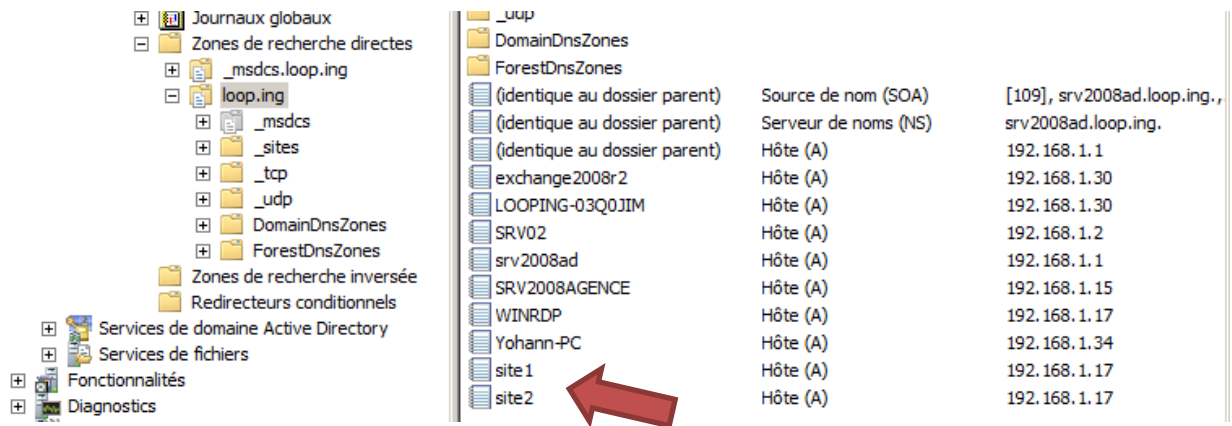


Penser également à ajouter le document par défaut pour votre site si besoin

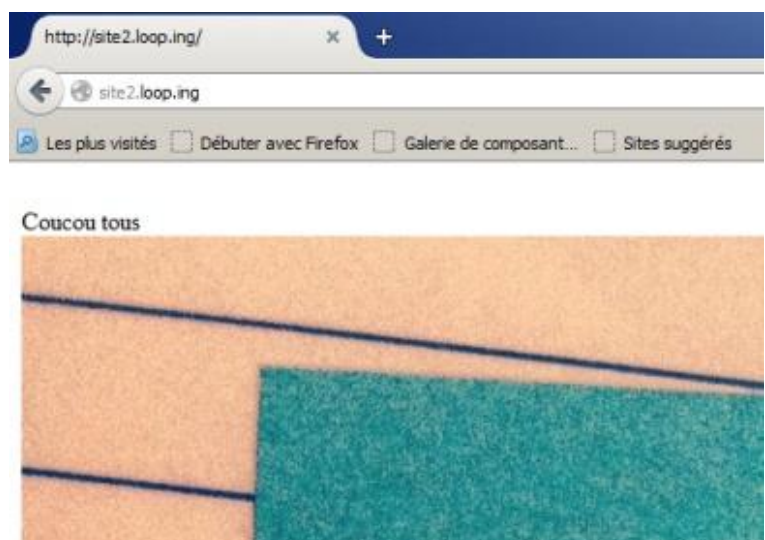


Enregistrement des noms d'hôte dans le DNS :





Vérification de l'apparition des sites :



### III. Installation de GLPI sous IIS :

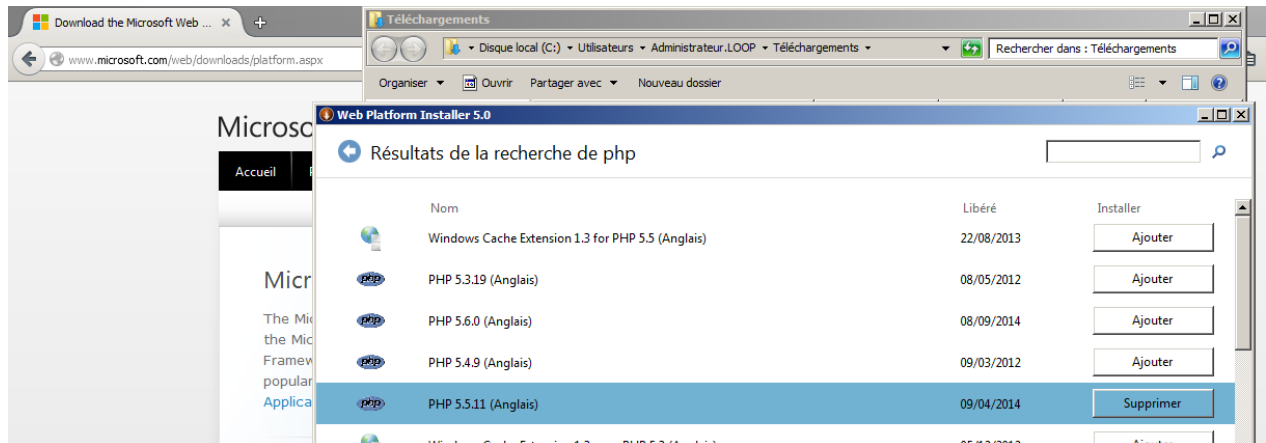
GLPI est une application web écrite en PHP et JQuery s'appuyant sur un serveur de bases de données MySQL. PHP n'est pas un langage de programmation nativement reconnu par IIS (Opensource !!), il faut donc installer une extension PHP pour IIS ainsi qu'un serveur MySQL.

S'il est tout à fait possible d'installer ces produits manuellement, leur configuration peut se révéler complexe.

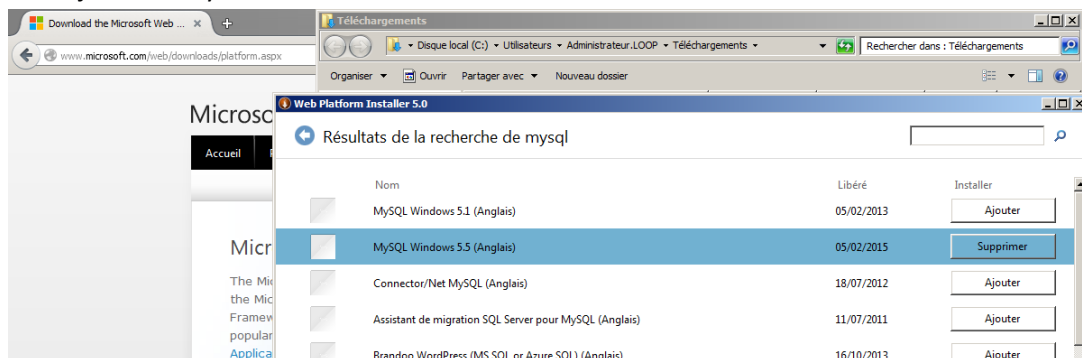
Pour répondre plus simplement à ce type de demande, Microsoft a développé une application nommée Web Platform Installer (Web PI)

Télécharger Web PI sur le serveur IIS puis l'exécuter :

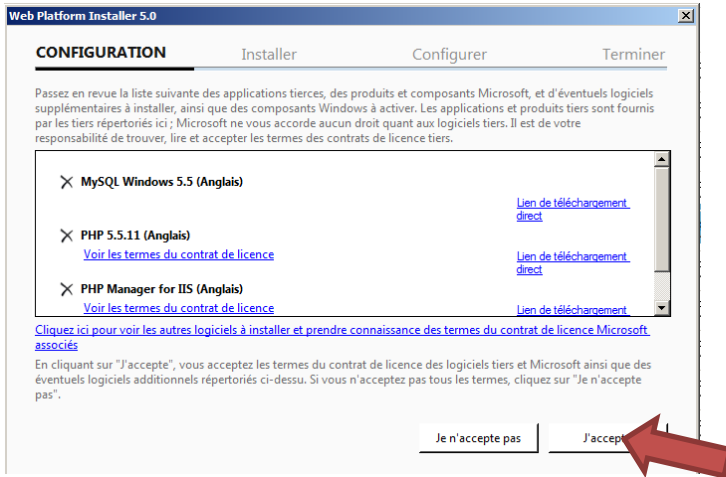
Dans les produits, ajouter « PHP 5.5 »



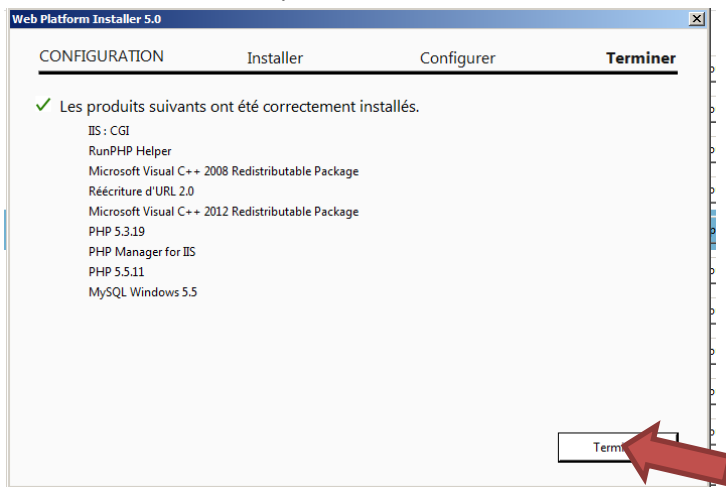
Puis ajouter « MySQL 5.5 »



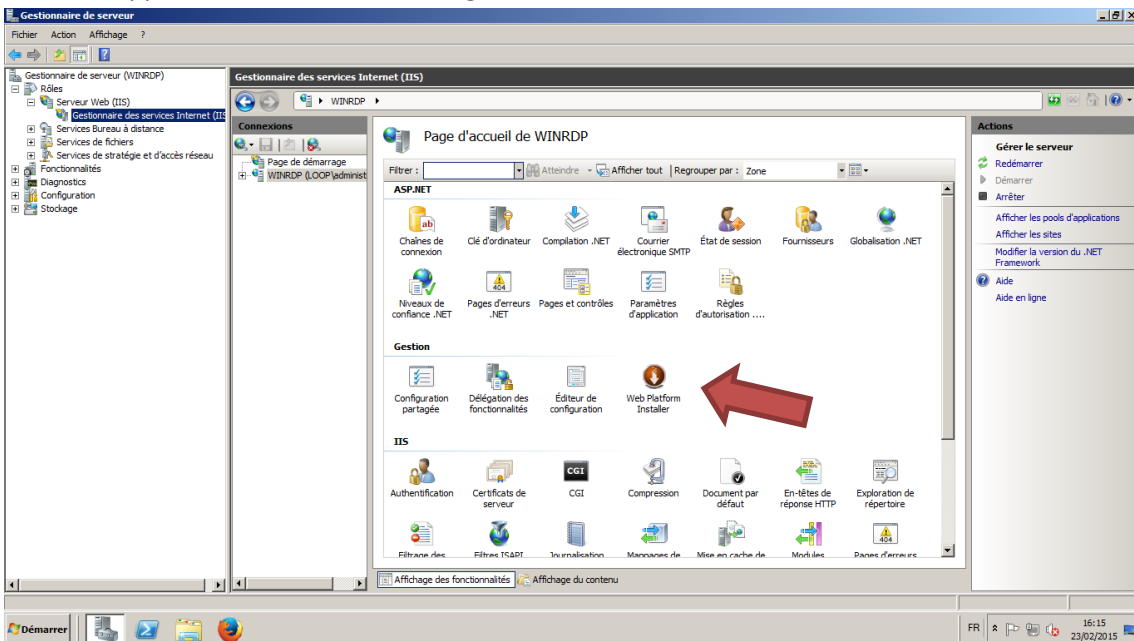
Cliquer sur installer, continuer, et accepter :



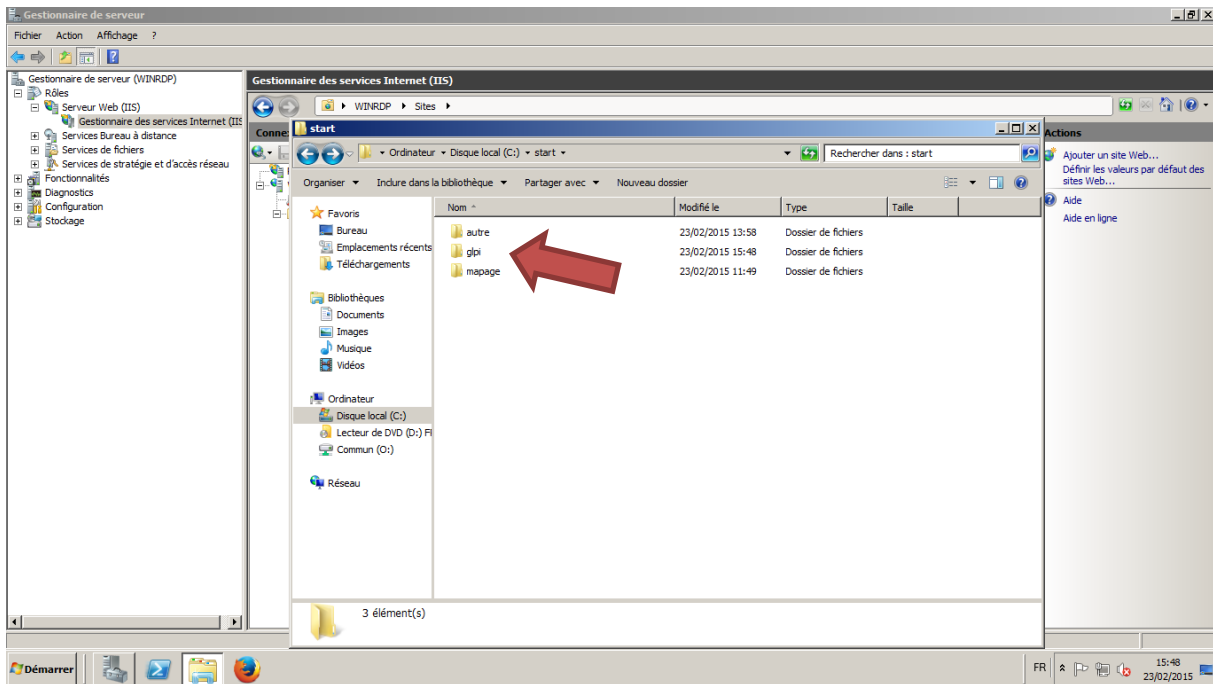
Web PI installe les composants.



Vérifier l'apparition de Web PI dans le gestionnaire de services internet



Télécharger et décompresser GLPI sur le disque local :



Créer le nouveau site sur le gestionnaire de site web (dns, site et page de démarrage)

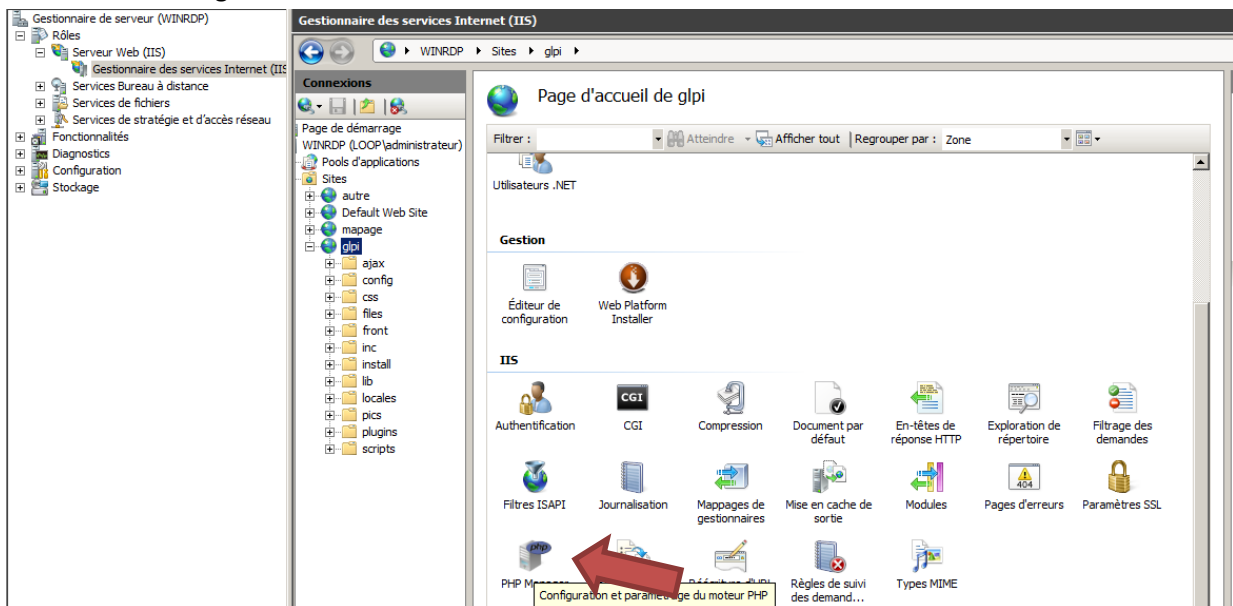
L'installation de GLPI se déroule alors de manière habituelle :





Pour ajouter la possibilité de configurer l'importation des utilisateurs de l'Active Directory dans GLPI il faut ajouter l'extension «php\_idap» à PHP.

Lancer PHP manager :





Activer une extension :

Version PHP: 5.5.11  
 Executable PHP: C:\Program Files (x86)\PHP\v5.5\php-cgi.exe  
 Mappage de gestionnaire: Hérité

[Enregistrer une nouvelle version de PHP](#) | [Changer la version de PHP](#) | [Vérifier phpinfo\(\)](#)

**Paramètres PHP**  
 Fichier de configuration: C:\Program Files (x86)\PHP\v5.5\php.ini  
 Fichier d'erreur: C:\Windows\temp\PHP55\_errors.log

[Configurer la rapport d'erreur](#) | [Ajuster les limites de l'environnement d'exécution](#) | [Gérer tous les paramètres](#)

**Extensions PHP**  
 Il y a 16 extensions activées.  
 Il y a 36 extensions installées.

[Activer ou désactiver une extension](#) | [Ajouter une extension](#)

Choisir les extensions en question et cliquer sur activer en haut à droite :  
 (ici j'ajoute « php\_fileinfo », utile pour FusionInventory)

**Extensions PHP**

Les extensions PHP fournissent des services PHP supplémentaires (connectivité à des bases de données, caching, débogage...etc). Utiliser cette fonctionnalité pour activer/désactiver les extensions et les paramétrer.

Filtrer : [ ] Atteindre [ ] Afficher tout [ ] Regrouper par :

Nom	Etat
php_xmirc.dll	Active
<b>Désactivé</b>	
php_bz2.dll	Désactivé
php_com_dotnet.dll	Désactivé
php_enchant.dll	Désactivé
php_fileinfo.dll	Désactivé
php_gmp.dll	Désactivé
php_interbase.dll	Désactivé
php_intl.dll	Désactivé
php_ldap.dll	Désactivé
php_oci8.dll	Désactivé

**Actions**

- Ajouter...
- Activer
- Ouvrir php.ini
- Retour à la page principale
- Aide
- Aide en ligne

Ensuite retournons sur GLPI via l'interface web l'importation d'utilisateur depuis LDAP est désormais opérationnelle.

**Nouvel élément - Annuaire LDAP**

Préconfiguration **Active Directory / Valeur(s) par défaut**

Nom

Serveur par défaut  Actif

Serveur  Port (par défaut 389)

Filtre de connexion

BaseDN

DN du compte (pour les connexions non anonymes)

Mot de passe du compte (pour les connexions non anonymes)  Champ de l'identifiant

Commentaires

Serveur par défaut : Oui, Actif : Oui

Nom du serveur et les informations nécessaires à la connexion

**Nouvel élément - Annuaire LDAP**

Préconfiguration **Active Directory / Valeur(s) par défaut**

Nom

Serveur par défaut  Actif

Serveur  Port (par défaut 389)

Filtre de connexion

BaseDN

DN du compte (pour les connexions non anonymes)

Mot de passe du compte (pour les connexions non anonymes)  Champ de l'identifiant

Commentaires

Si cela ne fonctionne indiquer : « cn=administrateur,cn=users,dc=loop,dc=ing »

Élément ajouté avec succès : **company**  
Test réussi

Éléments visualisés

Affichage (nombre d'éléments) 20 Page courante en PDF paysage

Actions	△Nom	Serveur	Dernière modification	Actif
	company	SRV2008AD	2015-02-23 16:40	Oui
Actions	△Nom	Serveur	Dernière modification	Actif

Affichage (nombre d'éléments) 20 De 1 à 1 sur 1

Accueil > Administration > Utilisateurs > **Annuaire LDAP**

**Import en masse d'utilisateurs depuis un annuaire LDAP**  
Synchronisation des utilisateurs déjà importés  
Importation de nouveaux utilisateurs

Actions

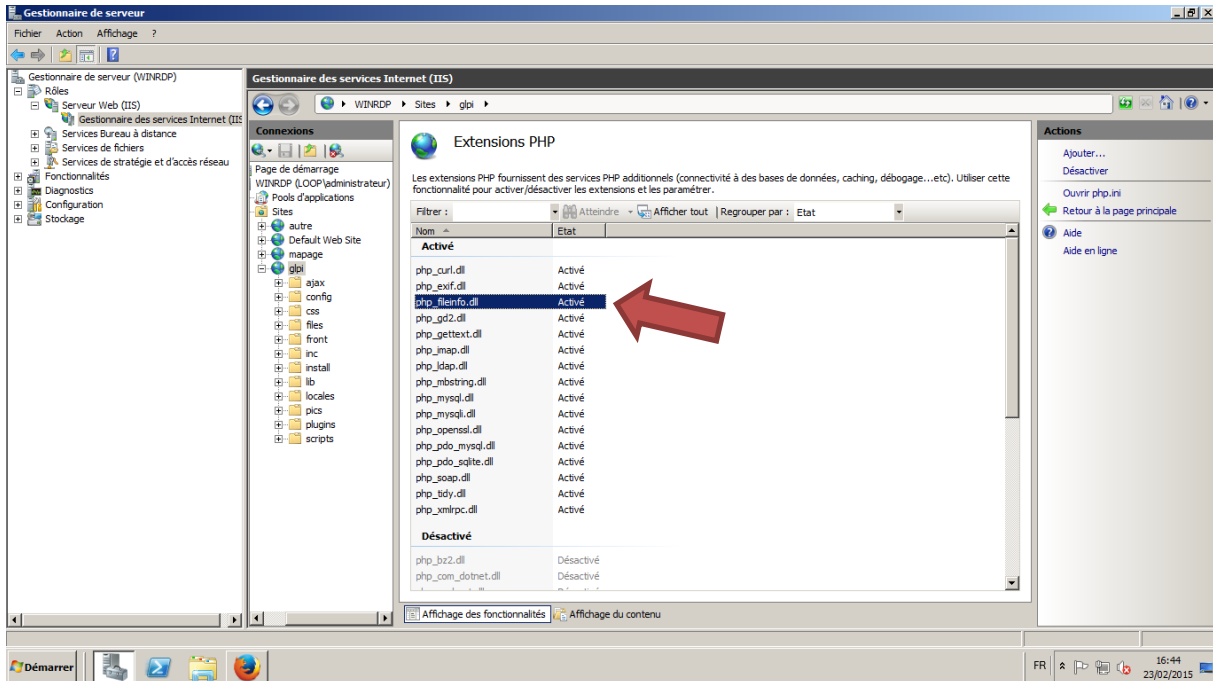
Utilisateurs	Dernière mise à jour dans l'annuaire LDAP
y.labreux	2015-02-20 08:19
p.puga	2015-02-18 16:01
p.pionce	2015-02-11 14:12
j.bar	2015-02-18 15:07
b.sponge	2015-02-18 16:01
a.lexa	2015-02-18 08:45
a.dlor	2015-02-18 15:11
Utilisateurs	Dernière mise à jour dans l'annuaire LDAP

Accueil > Administration > Utilisateurs > **Annuaire LDAP**

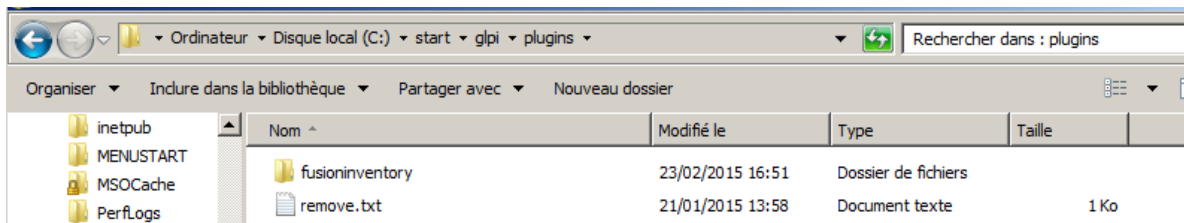
Élément ajouté avec succès : **Labreux Yohann**  
Élément ajouté avec succès : **Puga Pascual**  
Élément ajouté avec succès : **Pionce Pierre**  
Élément ajouté avec succès : **Bar Jo**  
Élément ajouté avec succès : **Sponge Bob**  
Élément ajouté avec succès : **Lexa Axel**  
Élément ajouté avec succès : **Dlor Aroid**  
Opération réalisée avec succès

### Installer l'agent fusion :

Si ce n'est pas fait, activer l'extension « php\_fileinfo.dll » dans PHP manager lié au site glpi :



Récupérer le plugin FusionInventory sur le site de l'éditeur puis l'extraire dans le dossier glpi\plugins



Procéder à l'installation du plugin

Nom	Version	Licence	Statut	Auteurs	Site Web	conforme CSRF		
FusionInventory	0.85+1.0	AGPLv3+	Nouveau	David DURIEUX & FusionInventory team	<a href="#">Site Web</a>	Oui	Installer	Désinstaller

[Voir le catalogue des plugins](#)

Puis activer le plugin via l'interface web

The screenshot shows the GLPI web interface. The top navigation bar includes 'Parc', 'Administration', 'Assistance', 'Configuration', 'Gestion', 'Outils', and 'PluginRechercher'. The breadcrumb trail is 'Accueil > Configuration > Plugins'. Below this is a table titled 'Liste des plugins' with the following data:

Nom	Version	Licence	Statut	Auteurs	Site Web	conforme CSRF	
FusionInventory	0.85+1.0	AGPLv3+	Activé	David DURIEUX & FusionInventory team	<a href="#">Site Web</a>	Oui	<input type="button" value="Désactiver"/> <input type="button" value="Désinstaller"/>

Below the table is a button: [Voir le catalogue des plugins](#)

Après quelques tests, il s'avère que l'agent FusionInventory dans sa version complète pose quelques problèmes de remontée d'inventaire.

Une solution alternative est d'utiliser la version "portable" (sans installation)

Dans ce cas il faut éditer le fichier agent.cfg présent dans le sous dossier \etc du dossier FusionInventory Agent et y ajouter l'adresse du serveur GLPI. (c'est le même fonctionnement que sous linux), puis lancer le fichier batch « fusioninventory-agent» dans la racine du dossier.

Les problèmes rencontrés sont le plus souvent liés au lien PHP-IIS qui n'est pas "optimal"